

Муниципальное автономное дошкольное образовательное учреждение
«Исетский детский сад «Ивушка»
Исетского муниципального района Тюменской области



**Поддержка и сопровождение детей с
ограниченными возможностями здоровья**

(Аналитическая справка)



с. Исетское
2021 г.

**Аналитическая справка
опыта МАДОУ «Исетского детского сада «Ивушка»
по поддержке и сопровождению детей с ограниченными возможностями
здоровья**

На современном этапе модернизации системы образования большое внимание уделяется вопросам создания образовательного пространства, позволяющего детям с ограниченными возможностями здоровья (ОВЗ) быть полноценно включенными в процесс обучения.

Государственная политика в сфере образования ориентирована на *обеспечение права каждому человеку на образование, недопустимость дискриминации в сфере образования*. Это отражено в ряде нормативных документов. (приложение 1)

Проблема психолого-педагогического сопровождения детей с ОВЗ связана с ежегодным увеличением таких детей в МАДОУ «Исетский детский сад «Ивушка».

Учебный год	ТНР	УО	ЗПР	Дети с нарушением функций внутренних органов	Всего
2019-2020	3	1	1	1	6
2020-2021	3	1	1	1	6
2021-2022	5	0	1	1	7

В настоящее время в нашем учреждении функционирует 4 группы комбинированной направленности, которые посещают дети в возрасте 4-7 лет, имеющие статус ОВЗ по заключению ТПМПК.

Средняя группа	Старшая группа		Подготовительная группа
	№ 1	№ 2	
2 ребенка ОВЗ ТНР	1 ребенок-инвалид ЗПР 1 ребенок-инвалид с нарушения функций внутренних органов	1 ребенок-инвалид ТНР 1 ребенок ОВЗ ТНР	1 ребенок-инвалид ТНР

Для проведения коррекционно-развивающей работы с детьми ОВЗ наше законодательство обязывает учреждение общего вида создать специальные условия. В целях реализации данного права в МАДОУ «Исетский детский сад «Ивушка» созданы ряд специальных условий, в том числе:

- для коррекции нарушений развития и социальной адаптации, оказания ранней коррекционной помощи на основе специальных педагогических подходов и наиболее подходящих для детей с ОВЗ методов и способов

общения;

- для социального развития детей с ОВЗ, в том числе посредством организации инклюзивного образования.

Одно из направлений работы детского сада – это комплексное психолого-педагогическое сопровождение детей с ОВЗ, направленное на обеспечение условий для удовлетворения потребности личности ребёнка, его социализацию в среду здоровых сверстников, интересы и запросы родителей.

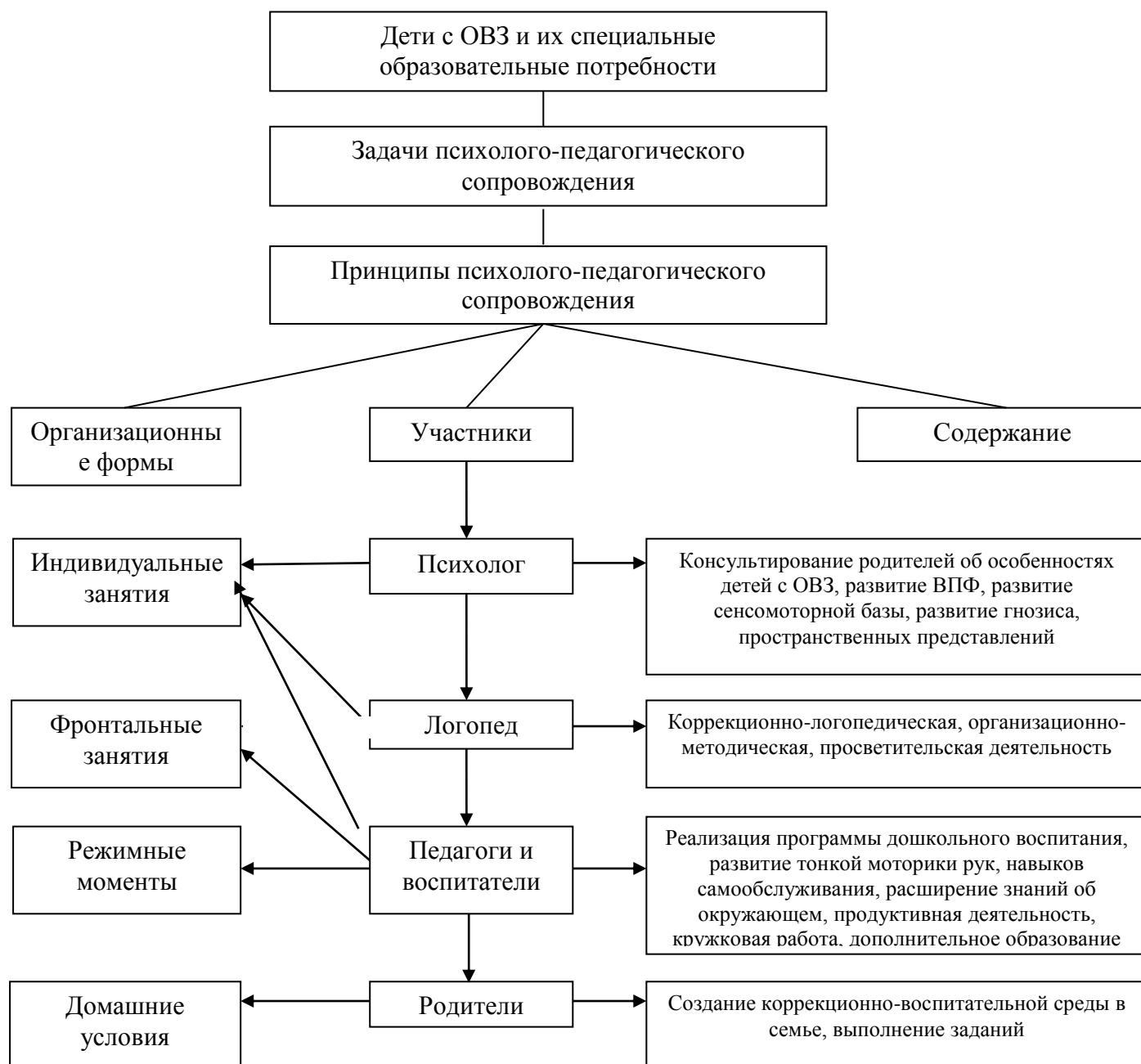
Задачи детского сада в этой работе:

- развитие личности ребенка (с учетом его индивидуальных возможностей);
- проведение коррекционно-педагогической, психологической работы с детьми;
- оказание помощи и поддержки родителям, консультирование по вопросам воспитания и развития ребенка.

Осуществление всех этих задач невозможно без комплексного сопровождения всех участников педагогического процесса.

Психолого-педагогическое сопровождение подразумевает комплексность коррекционных воздействий на развитие ребенка с ОВЗ и выступает как форма взаимодействия специалистов разного профиля (педагогов-психологов, логопедов, педагогов) в процессе оказания помощи такому воспитаннику, с учётом его индивидуальных и потенциальных возможностей, что обеспечивает равные возможности для полноценного развития каждого ребёнка в период дошкольного детства.

Весь этот сложный педагогический процесс можно представить в таблицы.



В МАДОУ разработана психолого-педагогическая модель сопровождения детей дошкольного возраста с ОВЗ, в основе которой лежит непрерывная коррекционно-развивающая работа.

Психолого-педагогическая модель сопровождения как процесс, как целостная система деятельности опирается на определенные принципы:

- соблюдение интересов ребенка;
- системность сопровождения.

Психолого-педагогическое сопровождение детей с ОВЗ начинается с первых дней пребывания ребенка в ДОУ.

Основные направления деятельности, которые являются обязательными в рамках психолого-педагогического сопровождения, невозможны без базовых форм работы. В качестве такой основы выступает психолого-педагогический консилиум.

Основные направления деятельности ППк в нашем детском саду.

Цель деятельности ППк: Своевременное выявление отклонений в психофизиологическом и речевом развитии воспитанников, и организация системы их психолого-педагогического сопровождения, путем реализации комплекса просветительских, диагностических и коррекционных мероприятий, направленных на создание оптимальных условий для развития, социализации и обучении воспитанников ДОУ.

Задачи ППк:

- Своевременное выявление и комплексное обследование детей, имеющих особенности психофизиологического и речевого развития.
- Направление на территориальную психолого-медико-педагогическую комиссию (далее - ТПМПК) для определения программы развития, соответствующей особенностям ребёнка.
- Разработка и реализация индивидуальных программ, планов коррекционной работы в соответствии с реальными возможностями каждого воспитанника.
- Организация взаимодействия между педагогами и специалистами, участвующими в деятельности консилиума.
- Анализ выполнения и эффективности разработанных ПП консилиумом рекомендаций.

Систематически, три раза в год, проводятся заседания ППк (установочный — на начало учебного года, динамический — в середине учебного года с целью выявления динамики в развитии детей, коррекции действия всех служб, итоговый — в конце учебного года).

Этапы деятельности психолого-педагогического консилиума дошкольного образовательного учреждения по сопровождению ребенка с ОВЗ: В первые две недели пребывания в детском саду осуществляется первичное обследование ребенка с ОВЗ основными специалистами ППк (педагог-психолог, учитель-логопед), что является **первым этапом сопровождения ребенка консилиумом детского сада**. Затем происходит сбор анамнестических данных в беседе с родителями детей. После обследования ребенка специалисты проводят коллегиальное обсуждение полученных результатов, которое можно рассматривать в качестве **второго этапа деятельности консилиума**. Коллегиальное обсуждение результатов обследования позволяет конкретизировать и уточнить представления о характере и особенностях развития ребенка. Организованная подобным образом работа способствует максимальной адаптации ребенка в среде сверстников и его реальному включению в эту среду. Завершающей частью этого этапа работы консилиума является выработка решения по составлению адаптированной образовательной программы.

Третьим этапом работы ППк является организация динамического сопровождения и проведение диагностических срезов состояния психофизического развития ребенка с ОВЗ (1 раз в полугодие) для корректировки адаптированной программы. На консилиуме выявляется уровень развития ребенка по результатам педагогической диагностики, которую проводит воспитатель, согласно образовательной программе, обследования специалистами (учитель-логопед, педагог-психолог, музыкальный руководитель); рассматриваются резервные возможности развития, определяется эффективность специальной помощи в рамках, имеющихся в нашем детском саду возможностей. Специалистами (учителем-логопедом, педагогом - психологом) составляется индивидуальный план коррекционно-развивающей работы, который реализуется в течение учебного года в соответствии с индивидуальной программой ребенка.

Результат работы ППк - это разработка индивидуальной адаптированной программы сопровождения сроком на один год, содержащей перспективные планы проведения занятий по всем направлениям коррекционно-развивающей работы с данным ребёнком ОВЗ. В соответствии с ФЗ «Об образовании в РФ», принятым 21.12.2012 года дети с ОВЗ должны обучаться по особой адаптированной образовательной программе.

На данный момент в учреждении разработано:

- **4 адаптированные образовательные программы** дошкольного образования на основе основной образовательной программы дошкольного образования ДООУ и примерной основной образовательной программы дошкольного образования: для детей с ЗПР и ТНР; в соответствии с их индивидуальными и возрастными особенностями;
- все результаты освоения детьми образовательных программ заносятся в **индивидуальную речевую карту ребёнка**, с целью определения динамики.

Затем составляется расписание коррекционных занятий, включение их в режимные моменты педагогического процесса ДООУ в соответствии с САНПиН.

После утверждения этих документов происходит ознакомление родителей обучающихся детей с ОВЗ с результатами диагностики речи, планом коррекционной работы на год и с адаптированной программой. После согласования с родителями, учитывая их пожелания, с ними заключается договор о сотрудничестве с ДООУ.

Кадровое обеспечение образовательного процесса

МАДОУ на 100% укомплектовано педагогическими работниками, компетентными в понимании особых образовательных потребностей детей с ОВЗ.

ФИО	Должность	Образование	Категория	Стаж в ДООУ	Курсы
Специалисты					
Шорохова	Ст.	Среднее	Выс	23	• Методическое сопровождение

Лариса Валентиновна	воспитатель	специальное	шая		образовательного процесса в условиях реализации ФГОС ДО
Андропова Евгения Павловна	Муз. руководитель	Среднее специальное	1	26	<ul style="list-style-type: none"> Музыкальное образование дошкольников в условиях реализации ФГОС ДО
Клейман Наталья Георгиевна	Учитель-логопед	Высшее	1	7	<ul style="list-style-type: none"> Комплексное сопровождение детей с нарушениями речевого развития в условиях ДОУ на этапе ФГОС ДО Речевое развитие обучающихся с использованием информационно-коммуникативных технологий и робототехники
Жилина Елена Александровна	Педагог-психолог	Высшее	1	3	<ul style="list-style-type: none"> Актуальные вопросы психолого-педагогического сопровождения в ДОУ. Новигация, консультирование родителей, воспитывающих детей с ОВЗ и оказания им информационно-методической помощи.
Воспитатели					
Агафонова Инна Юрьевна	Воспитатель	Среднее специальное	Высшая	23	<ul style="list-style-type: none"> Организационно-педагогические условия реализации АООП в ДОУ.
Вахтомина Светлана Александровна	Воспитатель	Высшее	Высшая	7	<ul style="list-style-type: none"> Организационно-педагогические условия реализации АООП в ДОУ.
Кошечева Светлана Васильевна	Воспитатель	Среднее специальное	Высшее	14	<ul style="list-style-type: none"> Организационно-педагогические условия реализации АООП в ДОУ.
Бруснянина Елена Владимировна	Воспитатель	Среднее профессиональное	1	12	<ul style="list-style-type: none"> Организационно-педагогические условия реализации АООП в ДОУ.
Плужникова Марина Анатольевна	Воспитатель	Среднее специальное	Высшее	22	<ul style="list-style-type: none"> Организационно-педагогические условия реализации АООП в ДОУ.
Неучесова Елена Владимировна	Воспитатель	Высшее	нет	5	<ul style="list-style-type: none"> Организационно-педагогические условия реализации АООП в ДОУ.
Исаева Людмила Алексеевна	Воспитатель	Среднее специальное	1	4	<ul style="list-style-type: none"> Организационно-педагогические условия реализации АООП в ДОУ.
Савинова Елена Андреевна	Воспитатель	Среднее профессиональное	нет	3	<ul style="list-style-type: none"> Организационно-педагогические условия реализации АООП в ДОУ.

Уровень квалификации педагогических и иных работников МАДОУ в области образования детей с ОВЗ соответствует требованиям.

Непрерывность профессионального развития педагогических работников обеспечивается прохождением курсов повышения квалификации в области коррекционной (специальной) педагогики, специальной психологии и педагогики в достаточном объеме.

Педагоги активно представляют опыт своей деятельности на педсоветах, семинарах:

ФИО		Тематика
Клейман Н.Г.	Педсовет	Взаимодействие специалистов в работе с детьми с ОВЗ в условиях ДОУ.
	Тьюторский семинар	<ul style="list-style-type: none"> • Особые образовательные потребности детей с ОВЗ и детей инвалидов и специальные образовательные условия • Составление алгоритма действий при организации работы с детьми ОВЗ
Жилина Е.А.	Тьюторский семинар	<ul style="list-style-type: none"> • Особенности адаптации детей с ОВЗ к ДОУ • Применение игровых технологий в ДОУ в период адаптации детей с ОВЗ.
Кощеева С.В.	Тьюторский семинар	<ul style="list-style-type: none"> • Особенности организации работы по речевому развитию детей средней группы «Развиваем речь, играя»
Брусянина Е.В.	Тьюторский семинар	<ul style="list-style-type: none"> • Развитие фонематических процессов у детей средней группы

Информация о составе педагогических работников МАДОУ с указанием уровня образования, квалификации и опыта работы доступна в разделе официального сайта «Сведения об образовательной организации» на странице «Руководство. Педагогический состав».

Учебно-методические пособия и дидактические материалы для детей с ОВЗ

В работе педагога-психолога, учителя-логопеда, используются специальные учебные пособия и дидактические материалы, обеспечивающие все направления коррекционно-развивающего обучения. Имеется систематизированный дидактический материал, подобранный с учетом комплексно-тематического планирования.

Наименование	Перечень документации, пособий, игр, литературы, оборудования.	
	Учителя-логопеда	Педагога-психолога
Программы и материалы, дополняющие программы	<ul style="list-style-type: none"> - «Программа воспитания и обучения дошкольников с задержкой психического развития» Л.Б. Баряева, Е.А. Логинова - "Программа логопедической работы по преодолению общего недоразвития речи у детей" Т.Б. Филичева, Г.В. Чиркина, - «Примерная программа коррекционно-развивающей работы в логопедической группе для детей с ОНР с 3 до 7 лет» Н.В. Нищева - Примерная адаптированная основная образовательная программа для дошкольников с тяжелыми нарушениями речи / Л. Б. Баряева, Т.В. Волосовец, О.П. Гаврилушкина, - «Программы дошкольных образовательных учреждений компенсирующего вида для детей с нарушением речи». Т.Б. Филичева 	<ul style="list-style-type: none"> - Нищева Н.В., Екжанова Е.А., Стребелева Е.А. Программа дошкольных образовательных учреждений компенсирующего вида для детей с нарушением интеллекта.. - Зарин А.П., Боряева Л.Б., Гаврилушкина О.П. и др. Программа воспитания и обучения дошкольников с интеллектуальной недостаточностью. – СПб., 2001. - Программа кор.-развивающего воспитания и обучения дошкольников с ЗПР /под ред. С.Г.Шевченко, 1998. - О.В. Закревская «Развивайся, малыш!» Система работы по профилактике отставания и коррекции отклонений в развитии детей раннего возраста.

Диагностический материал	Иншакова О.Б. Альбом для логопеда. - М.: Гуманит. изд. центр ВЛАДОС, 1998.	С.Д. Забрамная «Диагностический материал»
Методический материал	<p>Комарова Л. А. «Автоматизация звука в игровых упражнениях. Альбом дошкольника» 10 шт.</p> <p>Ткаченко Т. А. "Фонематическое восприятие: Формирование и развитие. Логопедическая тетрадь"</p> <p>Н.Э. Теремкова «Логопедические домашние задания для детей 5 – 7 лет» альбомы № 1,2,3,4</p> <p>Агранович З.Е. В помощь логопедам и родителям: СПб. домаш. заданий для преодоления недоразвития фонемат. стороны речи у ст. дошкольников.</p> <p>Агранович З.Е. Сборник домашних заданий в помощь логопедам и родителям для преодоления лексико-грамматического недоразвития речи у дошкольников с ОНР.</p> <p>Игры и пособия на развитие речевого дыхания, на формирование правильного звукопроизношения; на развитие лексико-грамматической стороны и связной речи, слоговой структуры речи.</p>	<p>– Авторская программа: Е.С. Абазян, М.Б. Чечель «Программа развития пространственно-временных представлений дошкольников с ОВЗ» (3–5 лет).</p> <p>– Ю.Н. Куражева «Программа психолого-педагогических занятий для дошкольников «Цветик-семицветик» (3-4,4–5,5-6, 6-7) лет.</p>
Технические средства	Интерактивные игры Мерсибо Авторские интерактивные игры ноутбук	Интерактивные игры Мерсибо, Интерактивная песочница, Интерактивный стол психолога Ноутбук

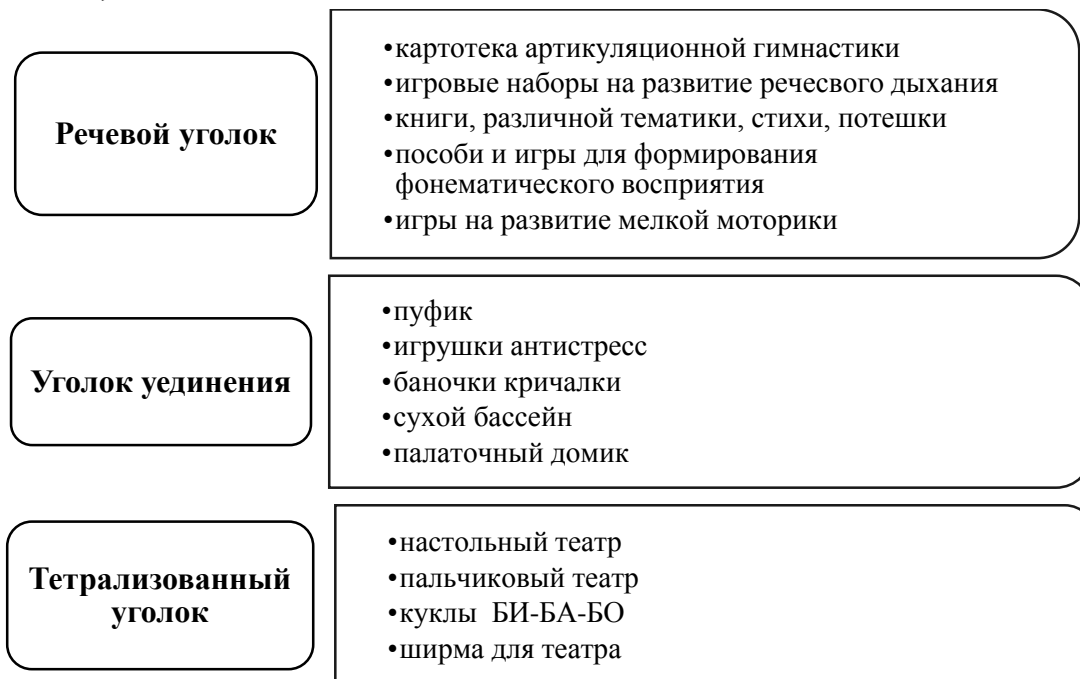
Одним из условий повышения эффективности коррекционно-педагогической работы является создание адекватной возможностям ребенка охранительно-педагогической и предметно-развивающей среды, то есть системы условий, обеспечивающих полноценное развитие всех видов детской деятельности, коррекцию отклонений высших психических функций и становление личности ребенка.

Особенности организации развивающей предметно-пространственной среды для детей с ОВЗ

В группе, в которой находятся дети с речевыми нарушениями, воспитателю следует помнить, что речь взрослых является примером для подражания. Произносительная сторона речи говорящего должна соответствовать нормам литературного языка, звуковой культуре речи, (т. е. хорошее четкое звучание речи, правильное ритмико-мелодическое оформление).

В детском саду разрабатывается тематическое планирование на год с учетом возраста детей. Каждую неделю обновляются лексические темы. Этот опыт позволяет расширить представления об окружающем мире, развивать словарный запас детей, формировать грамматический строй речи.

В программу воспитателей по развитию речи входят заучивание потешек, стихов, беседы по картине, составление рассказов по серии картин, пересказы прочитанных художественных произведений. Особое внимание уделяется инсценировкам сказок с детьми, кукольным спектаклям, играм с Би-Ба-Бо. Эти виды деятельности заинтересовывают детей, повышают их мотивацию к речевой активности, облегчают понимание и запоминание текстов.



Таким образом, образовательная среда ДООУ представляет собой систему условий социализации и индивидуализации детей, которая обеспечивает возможность общения и совместной деятельности детей и взрослых, двигательной активности детей и возможности для уединения.

Основные вопросы взаимодействия специалистов:

- участие в работе ППк;
- согласование планов коррекционно-образовательной работы, их корректировка в течение учебного года с учетом динамики развития детей;
- семинары и консультации (по плану);
- подготовка сообщений к педагогическим советам;
- согласование психолого-педагогических характеристик воспитанников.

ПЕДАГОГ-ПСИХОЛОГ осуществляет:

- углублённое изучение особенностей интеллектуального развития детей, личностных и поведенческих реакций;
- проведение групповых и индивидуальных занятий, направленных на нормализацию эмоционально-личностной сферы, повышение умственного развития и адаптивных возможностей ребёнка;
- оказание методической помощи специалистам и воспитателям в разработке программ индивидуального развития ребёнка.

С ДЕТЬМИ	С ВОСПИТАТЕЛЯМИ	С РОДИТЕЛЯМИ
<ul style="list-style-type: none"> ➤ планирует и проводит индивидуальную и групповую коррекционно-развивающую работу; ➤ координирует формирование коммуникативных способностей детей. 	<ul style="list-style-type: none"> ➤ Посещение ООД, праздников; ➤ дает рекомендации по коррекционно-развивающей работе; ➤ помогает выстраивать отношения с вновь прибывшими детьми и их родителями; ➤ консультации, буклеты: «Особенности проявлений нарушений детей с ОВЗ. Прогнозы дальнейшего развития». «Создание комфортной среды для детей с ОВЗ в ДОУ»; 	<ul style="list-style-type: none"> ➤ Заполняет тетради для домашних заданий по развитию ВПФ. ➤ Консультации: «Развитие особенностей детей с ЗПР»; Консультирование родителей по техникам игровых коммуникаций в домашних условиях»; Буклеты: «Развитие мелкой моторики в домашних условиях» «Развитие эмоционального интеллекта для детей с ОВЗ» Памятка «Как уберечь ребенка от эмоциональных срывов». ➤ Статьи на сайте: «Развиваем внимание дошкольников»; «Что такое темперамент ребенка»; «Если ребенок не хочет ходить в детский сад» и др.

УЧИТЕЛЬ-ЛОГОПЕД осуществляет:

- всестороннее изучение речевого развития детей,
- проведение индивидуальных и групповых занятий с детьми;
- оказание методической помощи воспитателям по преодолению нарушений речи у детей.

С ДЕТЬМИ	С ВОСПИТАТЕЛЯМИ	С РОДИТЕЛЯМИ
<ul style="list-style-type: none"> ➤ Проводит дыхательную, пальчиковую, артикуляционную гимнастику, ставит и автоматизирует звуки, развивает фонематический слух, развивает лексико-грамматическую сторону и связную речь. ➤ На каждого ребенка заполняется речевая карта. 	<ul style="list-style-type: none"> ➤ Разработан журнал взаимосвязи учителя-логопеда и воспитателя, где находится отдельный комплект материалов для индивидуальных занятий с воспитателем в группе по заданиям логопеда. Туда входят: комплексы упражнений артикуляционной гимнастики; комплексы упражнений на развитие речевого дыхания; комплексы упражнений по развитию мелкой моторики рук; дидактические игры для развития лексико-грамматического строя речи. Задания выдаются на каждую неделю. 	<ul style="list-style-type: none"> ➤ Заполняет тетради для домашних заданий по речевому развитию. ➤ Консультации: «Зачем логопед задает домашние задания»; «Правила выполнения домашних заданий»; «Правила выполнения артикуляционной гимнастики и её значимость»; «Правила выполнения дыхательной гимнастики»; и др. ➤ Статьи на сайте: «Почему ребенок не говорит»; «Фонематический слух – основа правильной речи»; «Речевые игры по дороге домой» и др.

	<ul style="list-style-type: none"> ➤ консультации, буклеты, брошюры: «Речевые подвижные игры»; «Тематическая картотека физминуток»; «Профилактика речевых нарушений у детей дошк.возраста»; «Особенности организации работы по речевому развитию детей дошк. возраста» «Речевые игры в режимные моменты» и др. 	<ul style="list-style-type: none"> ➤ Буклеты: «Что такое речевая готовность ребенка к школе?»; «Игры для автоматизации звуков в домашних условиях» и др.
--	---	---

Коррекционные занятия с детьми проводятся в форме индивидуальных занятий по индивидуальной рабочей программе, составленной на основе программы Н.В. Нищевой. Опора на игру как ведущий вид деятельности дошкольников и обязательное включение игр в логопедические занятия обеспечивают выраженный позитивный эффект как в преодолении речевых нарушений, так и в развитии познавательных и психических процессов.

ВОСПИТАТЕЛЬ осуществляет индивидуальный и дифференцированный подход к каждому ребенку на занятиях с учётом:

- рекомендаций психолога, логопеда (организация развивающих и коррекционных игр)
- уровня развития и возможностей детей (выделение степени самостоятельности, подбор определённого размера индивидуальных пособий, упрощённый вариант занятия, дифференцированная оценка результатов работы),
- характера деятельности ребёнка (быстрое вхождение в контакт, темп выполнения задания, реакцию на оценку его деятельности, уровня развития познавательных и мыслительных процессов ребенка);
- Воспитатели организуют и проводят работу в кружках: «Весёлые шаги», «Веселые ступеньки», а также проводят работу по дополнительным общеобразовательным программам: «Говоруша», «Математические ступеньки», «Раз-словечко, два-словечко», «Игралочка».
- Проводят консультации с родителями: «Развитие мелкой моторики. Пластилинография»; «Самомассаж»; «Значение режима дня в жизни ребенка»; «Роль кинезиологических упражнений в развитии ребенка»; «Фонематический слух – основа правильной речи»; «Речевые игры по дороге в детский сад» (буклет); «Причины, по которым необходимо заниматься артикуляционной гимнастикой»; «Развиваем пальчики – стимулируем речевое развитие»; «Дыхательные игровые упражнения, направленные на тренировку речевого выдоха»; «Речь начинается со звукоподражаний».

МУЗЫКАЛЬНЫЙ РУКОВОДИТЕЛЬ

- осуществляет музыкальное и эстетическое воспитание детей;
- принимает участие в составлении индивидуальных коррекционных программ для детей;
- учитывает психологическое, речевое и физическое развитие детей при подборе музыкального, песенного репертуара;
- использует элементы психогимнастики, музыкотерапии;
- проводит коррекционно-развивающую деятельность по музыкальному воспитанию и развитию ритмических способностей.

С ДЕТЬМИ	С ВОСПИТАТЕЛЯМИ	С РОДИТЕЛЯМИ
<ul style="list-style-type: none"> ➤ стимулирует развитие музыкальных способностей, формирует коммуникативные навыки посредством основных видов музыкальной деятельности, занимается с ними индивидуально и в группе. ➤ проводит работу в кружках: «Свирелька», «Весёлый оркестр». 	<ul style="list-style-type: none"> ➤ организует и проводит ООД, праздники, развлечения, досуги 	<ul style="list-style-type: none"> ➤ Статьи на сайте: «Развитие муз. способностей детей стр. дошк возраста»; «Музыкальная аптека»; «Патриотическое воспитание через музыкальную деятельность»; «Пойте на здоровье». ➤ Консультации: «Преодолеваем заикание, используя игровые приемы: распевки, этюды, песенки» «Танцуем всей семьей!» Муз. пальчиковые игры: «Музыка с мамой» Движение и речь. Полезные советы.

Физкультурно-оздоровительная работа в МАДОУ.

Большое внимание в детском саду уделяется созданию условий для сохранения и укрепления здоровья воспитанников и лиц с ограниченными возможностями. Деятельность по сохранению и укреплению здоровья воспитанников осуществляется с учётом индивидуальных особенностей детей; путём оптимизации режима дня (все виды режима разработаны на основе требований СанПиН); осуществления профилактических мероприятий; контроля за физическим и психическим состоянием детей; проведения закаляющих процедур; обеспечения условий для успешной адаптации ребёнка к детскому саду; формирование у детей и родителей мотивации к здоровому образу жизни. В течение года варьируется физическая нагрузка в соответствии с индивидуальными особенностями ребенка. Особое место уделяется повышению двигательной активности каждого ребенка в течение всего дня. Детям предоставляются оптимальные условия для увеличения двигательной активности в режиме дня: физкультуры (на улице), в свободном доступе для детей находятся физкультурные уголки, организуются подвижные игры, физкультминутки. Широко используются спортивные игры и соревнования, общие сезонные и народные праздники.

Работа с родителями.

Качественное предоставление образовательной услуги и создание оптимальных условий для детей с ОВЗ невозможно представить без участия родителей. Поэтому мы считаем, что одним из основных принципов создания условий для детей с ОВЗ является принцип «Родитель — член команды». Роль родителя незаменима: он лучше других знает своего ребёнка, знаком с его поведением в различных ситуациях, имеет с ним эмоциональную связь, которая облегчает понимание. Именно родитель является лучшим «экспертом» по своему ребёнку.

Во время работы с семьёй мы учитываем индивидуальные особенности каждого участника взаимодействия: ребёнка, родителя, близкого взрослого.

Первичные приёмы, консультации, развивающие занятия осуществляются в комфортной для семьи обстановке (в кабинете логопеда и психолога), чтобы снизить уровень тревожности и внутреннего напряжения родителей.

Во время работы с семьёй педагоги формируют активную позицию родителей, используя различные приёмы. Это и «инициатива», когда запрос к специалисту должен исходить от родителей, и открытые формы вопросов (использование готового решения обычно вызывает пассивность, а выбор из нескольких вариантов на основе своих знаний и опыта стимулирует активность родителей) и др.

Педагогами учреждения используются следующие формы работы с родителями воспитанников:

- Разрабатываются и реализуются совместные взросло-детские тематические проекты, акции «Символ года», «Мама, я – лучшие друзья!» и др., практикумы.
- На сайте ДОУ создан блок «Специалисты», где родители могут познакомиться с различными консультациями.
- Широко внедряется использование информационно-коммуникационных технологий на родительских встречах.
- Используется интерактивная форма общения через различные мессенджеры (вайбер, сообщество в ВК «Исетский детский сад «Ивушка»; официальный сайт МАДОУ «Исетский детский сад «Ивушка»).
- Опросы и анкетирование, с целью изучения общественного мнения о работе ДОУ и отдельных педагогов.

Заключением работы педагогов с семьёй является обобщение опыта, подведение итогов работы. Самое главное, родители видят своих детей успешными и радуются этому вместе с нами.

Заключение.

В конце учебного года проводится итоговая диагностика результатов коррекционной работы. Затем проводятся консультации с родителями по результатам коррекционной работы, им даются задания и рекомендации на лето.

Результаты диагностики обсуждаются на консилиуме ДОУ; проводится анализ проведённой работы и обсуждаются её результаты. Совместно с консилиумом предлагаются решение проблем и рекомендации на следующий учебный год.

Таким образом, можно констатировать следующее:

В МАДОУ «Исетский детский сад «Ивушка» для детей с ОВЗ созданы необходимые условия для пребывания их в детском саду, как в группах комбинированной направленности, так и в группах общеразвивающей направленности. Мы считаем, что достижение эффективности в коррекционно-развивающей работе возможно за счет взаимодействия всех участников педагогического процесса и в совместном решении образовательных, воспитательных и коррекционных задач.

Правильное построение психолого-педагогического сопровождения, осуществляемого учителем-логопедом, педагогом-психологом и другими специалистами ДОУ внутри коррекционно-развивающего пространства позволяет нам решить проблемы коррекции различных специфических речевых нарушений сопутствующих отклонений у детей с ОВЗ, раскрытия потенциальных возможностей ребёнка в процессе его развития, дальнейшей социализацией в общество.

Федеральные документы:

- "Семейный кодекс Российской Федерации" от 29.12.1995 N 223-ФЗ (ред. от 04.11.2014) (с изм. и доп., вступ. в силу с 01.01.2015)
- Федеральный закон от 24.04.2008 N 48-ФЗ (ред. от 22.12.2014) "Об опеке и попечительстве" (с изм. и доп., вступ. в силу с 01.01.2015)
- Федеральный закон "О социальной защите инвалидов в Российской Федерации"
- Федеральный закон от 29.12.2012 N 273-ФЗ (ред. от 21.07.2014)"Об образовании в Российской Федерации"(с изм. и доп., вступ. в силу с 01.01.2015)
- "Всеобщая декларация прав человека"(принята Генеральной Ассамблеей ООН 10.12.1948)
- Дети-инвалиды в 2016 году: льготы, пенсия, по уходу, поддержка родителей
- "Конвенция о правах ребенка"(одобрена Генеральной Ассамблеей ООН 20.11.1989)
- "Конституция Российской Федерации"(принята всенародным голосованием 12.12.1993) (с учетом поправок, внесенных Законами РФ о поправках к Конституции РФ от 30.12.2008 N 6-ФКЗ, от 30.12.2008 N 7-ФКЗ, от 05.02.2014 N 2-ФКЗ, от 21.07.2014 N 11-ФКЗ)
- Распоряжение Р-93 от 9.09.2019 "Об утверждении примерного положения о ППк образовательной организации
- Резолюция 3447 (XXX) Генеральной Ассамблеи ООН Декларация о правах инвалидов 9 декабря 1975 г.
- Федеральный закон "Об образовании лиц с ограниченными возможностями здоровья"
- Федеральный закон от 24 июля 1998г. № 124-ФЗ "Об основных гарантиях прав ребенка в Российской Федерации"
- Об утверждении порядка организации и осуществления образовательной деятельности по основным общеобразовательным программам - образовательным программам дошкольного образования. Приказ Министерства образования и науки Российской Федерации от 30 августа 2013г. №1014 (с изменениями и дополнениями)
- Приказ Министерства образования и науки РФ от 28 декабря 2010 г. N 2106 "Об утверждении федеральных требований к образовательным учреждениям в части охраны здоровья обучающихся, воспитанников"

- Письмо (заместителя министра) Министерства образования и науки Российской Федерации от 7 июня 2013 года № ИР-535/07 «О коррекционном и инклюзивном образовании детей».
- Приказ Министерства образования и науки Российской Федерации от 20 сентября 2013 года № 1082 "Об утверждении положения о психолого-медико- педагогической комиссии"